

**YOU ARE STRONG
ENOUGH TO FACE IT ALL,
EVEN IF IT DOESN'T FEEL
LIKE IT RIGHT NOW.**

**BELLEVUE MEDICAL CENTER
PATIENT & FAMILY
INFORMATION BOOKLET**



Table of Contents

- 1- Letter from the management
- 2- Care Plan
- 3- Care partner program
- 4- Bedside shift report
- 5- Access to your information
- 6- Pain relief and comfort options
- 7- Services and spaces
- 8- Arts and entertainment activities
- 9- Entertainment and healing TV channels

جدول المحتويات

- ١- رسالة من الإدارة
- ٢- خطة الرعاية الصحية
- ٣- برنامج "المرافق"
- ٤- تقرير التسلم والتسليم
- ٥- الإطلاع على معلوماتك
- ٦- إدارة الألم وخيارات الراحة
- ٧- الخدمات والمساحات
- ٨- الأنشطة الفنية والترفيهية
- ٩- قنوات الإسترخاء والترفيه التلفزيونية

Our beloved patient,

Welcome to Bellevue Medical Center!

At Bellevue, we know and understand how stressful hospitalization can be. This is why we make it a point to focus on your individual needs. It is our priority that you feel safe and comfortable during your stay. We also want to make sure you know what to expect while you are here.

As a Joint Commission International (JCI) accredited and Planetree certified hospital, we are committed to providing high quality and patient centered care in a supportive healing environment. **You are in good, safe hands with our caring staff** and we assure that you will be treated with a **holistic approach**: body, mind, and soul.

The overall design of the hospital has been set up in a manner that facilitates hospital processes and maintains safety throughout your stay. The **patient-friendly environment** surrounded by beautiful scenery provides a relaxing atmosphere to our patients, while at the same time ensuring privacy and confidentiality.

We have implemented **open directed visitation hours**, which means your family and friends can visit you at any time. Hospital **quiet hours** are between 8pm and 8am to promote a calm environment for health and healing.

While you are here, you will be in constant contact with your healthcare team. At Bellevue, we have implemented **bedside shift reports**. This means that during shift changes the nurses will introduce themselves and ensure important information regarding your care is properly communicated to keep you informed and get your input about your plan of care, medications, tests and progress. We have also introduced the **shared medical record** which gives you access to your medical information at any time you wish to view it. You are free to get as involved in your care as you wish.

The nursing team will also check on you hourly (during the day) to address your needs and any questions you may have. If you are planning to rest or if you are sleeping and do not want to be disturbed, the team will respect your request. During these **hourly rounds**, and at any point during your stay, please address any questions or concerns you may have.

Safety is important to us at Bellevue. If you have any concerns related to your safety, medications, treatment or need assistance, please **speak up** to your healthcare team. Even if you are capable, ask the nursing team for help when getting out of bed, walking, or going to and from the bathroom.

Your **family** lays an important part of your healing, and we want them to feel welcomed and involved in your care as much as you would like. We encourage you and your family members to ask questions and take an active involvement in your care through the **care partner program**.

Our goal is to keep you and your loved ones informed of your progress and consistently deliver the **high quality of care** you expect throughout your stay.

Thank you for choosing us for your healthcare needs.

I wish you a speedy recovery.

Sincerely,

A handwritten signature in black ink, appearing to read 'Nayef Maalouf', with a stylized flourish extending from the end.

Nayef Maalouf
President and Chief Executive Officer

أهلاً وسهلاً بك في مستشفى ومركز بلفو الطبي.

نحن نفهم كم هو مقلق وجود المريض في المستشفى، لهذا نحرص على تأمين إحتياجاتك كأولوية ونعمل بكل جهد لنشعرك بالأمان والطمأنينة ونبتيك طوال مدة إقامتك معنا على إطلاع دائم على وضعك الصحي وعلاجك.

بما أننا مستشفى معتمدة من قبل اللجنة الدولية المشتركة لمعايير الجودة العالمية وسلامة المريض نحن ملتزمون بتقديم خدمات صحية ذات جودة عالية. كذلك فقد حازت المستشفى على شهادة Planetree الدولي الأولى في لبنان والثانية في منطقة الشرق الأوسط وشمال أفريقيا التي تضع معايير عالية تؤكد على أن تكون جميع الخدمات تتمحور حول التعامل الإنساني مع المريض وتأمين البيئة المريحة والشفافية له. لذلك حرصنا منذ البداية على اختيار موقع المستشفى ضمن بيئة خضراء جميلة تشرف عليها جميع غرف المرضى ووضعنا سياسات وأنظمة تؤكد على راحة المريض وخدمته بأعلى المستويات الإنسانية والرحيمة، فنحن في مستشفىنا نعالج الجسد والعقل والروح.

من هذا المنطلق طبقنا نظام الزيارة المفتوحة بحيث يستطيع المريض إستقبال أحبائه وزائريه في أي وقت يشاء على أن يساعدنا في الحفاظ على وقت السكينة إبتداءً من الساعة الثامنة مساءً وحتى الثامنة صباحاً من أجل راحة مرضانا ومرافقيهم.

نحرص أيضاً على أن يقوم الأطباء والمرضى والعاملين الصحيين بالشرح المفصل عن حالتك وخطة العلاج المقرر إتباعها ما يعطيك المجال للمشاركة في القرارات المتعلقة بعلاجك، فيما ان نوافق على الخطة العلاجية أو من حقك طلب تعديلات بعد موافقة الطبيب.

كذلك حرصنا على أن تجري عملية التسليم والتسليم بين المرضى أمامك خلال تغيير المناوبة لإبقائك متبوعاً لوضعك الصحي ونتائج فحوصاتك وغيرها. فنحن نؤمن بحق المريض على الإطلاع على جميع المعلومات المتعلقة بوضعه الصحي وعلاجه، في أي وقت يشاء.

ومن أجل الإهتمام الدائم بك طبقنا نظام الزيارة الدورية من قبل مستويات متدرجة من المرضى للحرص على تلبية إحتياجاتك أو إستفساراتك أو حتى شكواك إذا وجدت. كذلك نطلب منك ومن مرافقك الكريم إخطار المرضى بشكل فوري في حال شعورك بأي قلق صحي أو تدهور مفاجئ في حالتك الصحية.

نعلم جيداً أهمية إحتاطك بمن تحب من عائلتك وأصدقائك وأهميتها في المساعدة في شفائك، لهذا طبقنا نظام المرافق الذي تختاره ليقب معك ٢٤ ساعة خلال بقائك في المستشفى ويهتم بك بعد خروجك ونود مشاركتك، على قدر ما تسمح به، في التثقيف الصحي والتدريب على الإهتمام بك بعد خروجك من المستشفى بحيث نشاركه مثلاً في التغيير على الجرح أو استعمال المعدات الطبية التي قد تحتاجها بعد الخروج أو كيفية إستعمال الأدوية وغيرها.

هدفنا تأمين راحتك وعلاجك وخدمتك وعائلتك بشكل مميز وإنساني... ونشكر لك إختيارك لمستشفى ومركز بلفو الطبي.

نتمنى لك الشفاء العاجل.



نايف معلوف

الرئيس والمدير التنفيذي

Bellevue Medical Center Care Plan



“Nothing about me, without me.”

What is a care plan?

- A care plan includes actions identified by the health care team during their assessments to resolve problems related to your admission. The overall goal of a care plan is to optimize the clinical outcomes.
- You, as a patient, and your care partner(s) are encouraged to participate in the care plan process. By doing so, you take on an active role in managing your health.

Care Plan Process:

1. The care plan is developed by your physician and nurse along with other team members (e.g. dietician, physiotherapist, respiratory therapist, etc., as needed) after your admission.
2. The healthcare team will discuss the care plan with you and ask you to identify goals and preferences; i.e. what you want to achieve during your hospital stay. Examples include:
 - I want to feel better and have more energy.
 - I want my wound to heal.
 - I want to learn to take insulin on my own.
3. The team updates the care plan throughout your stay and shares the updates with you. You can also share additional goals with the team, so that you can work on achieving them together.
4. You can write any questions or comments related to your care or medical information on the “Patient and Care Partner Comment Form”. The team will check them and get back to you.

Benefits of being involved in your care plan:

1. Staying up-to-date and being actively involved in your health.
2. Being better positioned to make decisions about your health.
3. Having better outcomes and becoming more independent.
4. Becoming knowledgeable about issues that affect your safety.
5. Reducing anxiety and any feelings of uncertainty.
6. Increasing your satisfaction and trust.

مستشفى ومركز بلقو الطبي خطة الرعاية الصحية

”لا شيء عني ، بدوني“.

ما هي خطة الرعاية الصحية؟

• خطة الرعاية الصحية عبارة عن إجراءات يضعها فريق الرعاية الصحية لحل المشكلات التي تم تحديدها من خلال تقييم وضعك الصحي عند دخولك المستشفى. تهدف خطة الرعاية الصحية الى تحسين نتائج العلاج.

• نحن نشجعك، كمريض، وشريك (شركاءك) في الرعاية الصحية على المشاركة في وضع خطة الرعاية الصحية الخاصة بك. عندما تقوم بذلك ، فإنك تأخذ دورًا نشطًا في إدارة وضعك الصحي. آلية عمل خطة الرعاية الصحية:

1. يتم وضع خطة الرعاية الصحية من قبل طبيبك والممرض/الممرضة جنبًا إلى جنب مع أعضاء الفريق الآخرين (مثل اختصاصي التغذية، واختصاصي العلاج الفيزيائي، . والمعالج التنفسي، وغيرهم حسب الحاجة) بعد دخولك المستشفى.

2. سيناقتش فريق الرعاية الصحية معك خطة الرعاية ويطلب منك تحديد أهدافك والأمور التي تفضلها. أي ما تريد تحقيقه أثناء إقامتك في المستشفى. بعض الأمثلة:

- أريد أن أشعر بتحسن و بمزيد من الطاقة.

- أريد أن يشفى جرحي.

- أريد أن أتعلم كيف أخذ الأنسولين بمفردي.

3. يتم تحديث خطة الرعاية الصحية خلال فترة إقامتك في المستشفى. سيطلعك فريق الرعاية الصحية على التحديثات. يمكنك أيضًا مشاركة أهداف إضافية مع الفريق. حتى تتمكن من العمل على تحقيقها معًا.

4. يمكنك كتابة أي أسئلة او ملاحظات متعلقة برعايتك الصحية او المعلومات الطبية في نموذج "Patient and Care Partner Comment Form". سيقوم فريق الرعاية الصحية بقراءتها ومناقشتها معك.

فوائد المشاركة في خطة الرعاية الخاصة بك:

1. البقاء على اطلاع دائم والمشاركة النشطة في ادارة صحتك

2. أن تكون في وضع أفضل لاتخاذ قرارات بشأن صحتك

3. الحصول على نتائج أفضل وأن أصبح أكثر استقلالية

4. التعرف على الأمور التي تؤثر على سلامتك

5. التقليل من القلق وأي شعور بعدم اليقين

6. أن تكون راضيا أكثر وعلى ثقة بالرعاية الصحية التي حصل عليها

Bellevue Medical Center Care Partner Program



Dear Valued Patient,

At BMC we strongly encourage family and friends to be active members in our patient's care by participating in the **"Care Partner Program"**.

The purpose of the **"Care Partner Program"** is to enhance the involvement of your family and friends in your hospital experience by giving them the opportunity to participate in your education and to support you physically, psychologically, spiritually and emotionally. Care partner participation ensures proper recovery and continuity of care after discharge.

Your care partner can be involved in providing direct care, such as helping with your medications, changing your dressing, assisting you with meals, bathing, and other care activities. They can ask questions, participate in your bedside shift report and integrated care plan, and be involved in your discharge planning.

Your care partner is our extra set of eyes and ears and will help alert us of any clinical and non-clinical needs.

How does the program work?

1. Upon admission, your nurse will inform you of the care partner program. You have the right to choose a family member or friend as a care partner.
2. Your nurse will go over the list of activities, that your care partner may participate in.
3. The nurses will ensure your care partner is oriented to the program and receives sufficient education to perform his/her role.

For more information on the care partner program, please ask your nurse.

WE WISH YOU A SPEEDY RECOVERY!

مستشفى ومركز بلقو الطبي برنامج "المرافق"

مريضنا العزيز.

في مستشفى ومركز بلقو الطبي نشجع بشدة مشاركة العائلة والأصدقاء في علاج المريض من خلال برنامج "المرافق".

برنامج "المرافق" يهدف إلى تعزيز مشاركة عائلتك وأصدقائك في رعايتك داخل المستشفى وبنحهم فرصة المشاركة في التثقيف الصحي الخاص بحالتك وتقديم الدعم المعنوي والعاطفي لك. لأن مشاركة المرافق في الرعاية يضمن التعافي وإستمرارية الرعاية في المنزل بعد خروجك من المستشفى.

يمكن للمرافق المشاركة في تقديم الرعاية بشكل مباشر لك، مثل المساعدة في الأدوية الخاصة بك، المساعدة في تغيير ملابسك ومساعدتك خلال تناول وجبات الطعام والإستحمام إلخ. ويمكنه كذلك طرح الأسئلة على فريق الرعاية الصحية والمشاركة في وضع خطة علاج. بالإضافة إلى ذلك، يلعب المرافق دوراً أساسياً في تنبيهنا لجميع احتياجاتك الخاصة والطبية.

كيف يعمل البرنامج:

١. عند دخولك إلى المستشفى، يقوم الممرض/الممرضة بإخبارك عن برنامج الـ"مرافق". لديك الحق في إختيار أحد أفراد العائلة أو صديق كـ"مرافق" لك خلال إقامتك في المستشفى
٢. سوف يقوم الممرض \ الممرضة بإبلاغك بالأنشطة العديدة التي يمكن لمرافقك المشاركة بها.
٣. سيقوم الممرض\الممرضة بإخبار المرافق عن برنامج المرافق و التوفير له التثقيف الصحي و المعلومات التي يحتاج اليها ليقوم بدوره

لمزيد من المعلومات حول برنامج "المرافق" يرجى مراجعة الممرض\الممرضة.

نتمنى لك الشفاء العاجل!

Bellevue Medical Center Bedside Shift Report



Dear valued patient,

You are invited to take part in the nurse bedside shift report.

Being a partner in your care helps you get the best care possible in the hospital. Taking part in nurse bedside shift report is one way you can be a partner. You can also invite a family member or friend to take part with you.

The below explains what nurse bedside shift report is and how you can get involved.

What is nurse bedside shift report?

Nurse bedside shift report is when the nurses going off and coming on duty meet by your bedside to talk about your care. This gives you a chance to meet the nurse taking over your care, ask questions, and share important information. Nurse bedside shift report does not replace the conversations you have with your doctor. At Bellevue Medical Center, we want you to be involved in shift changes to make sure you get high-quality care.

When does it happen?

Nurse bedside shift report happens every day between 7 and 7:30 a.m. and 7 and 7:30 p.m. It usually lasts 5 minutes.

What should you expect?

During nurse bedside shift report, the nurses going off and coming on duty will:

- 1- Introduce themselves to you and anyone with you.
- 2- Invite you to take part in the nurse bedside shift report. You should decide who else can take part with you.
- 3- Talk with you about your health, including the reason you are in the hospital and what is going on with your care.

- 4- Check the medicines you are taking. The nurses will look at your IVs, wounds, and dressings. They will also follow up on any tests that were done or lab work that was ordered.
- 5- Ask you what could have gone better during the last shift and what you hope to do during the next shift. For example, you may want to get out of bed or just sleep. The nurse will try to help you meet this goal.
- 6- Encourage you to ask questions and share your concerns. If needed, the nurse coming on duty may come back after the bedside shift report to spend more time discussing your concerns.
- 7- Update the information on the communication board in your room.

What should you do?

- 1- Listen. You are an important part of the health care team. We want to make sure you have complete and timely information about your care.
- 2- Speak up. If you have questions or concerns, nurse bedside shift report is the perfect time to raise them.
- 3- Ask questions if something is confusing. If the nurses use any words or share any information you don't understand, feel free to ask them to explain it.

Bellevue Medical Center wants to make sure that you get the best care possible.

- If you have any concerns about the quality or safety of your care during your hospital stay, please let your nurse or doctor know.
- If you are still concerned, communicate with the unit nurse manager. They will help you with your concerns.
- If nurse bedside shift report does not happen, inform the nurse manager.

مستشفى ومركز بلقو الطبي

تقرير التسلم والتسليم

مريضنا العزيز



ندعوك للمشاركة معنا من أجل خدمة أفضل.

بما أن توجه المستشفى هو أن تكون شريكا في علاجك ورعايتك. ندعوك للمشاركة في التقرير اليومي للتسليم والتسليم لتبقى دائما على اطلاع عن حالتك الصحية وخطة الرعاية اليومية المتعلقة بك. يمكنك الطلب من اي فرد من عائلتك أو من صديقك المشاركة معك.

الآتي يشرح لك اهمية تقرير التسلم والتسليم اليومي وكيف يمكنك المشاركة فيه.

ما هو تقرير التسلم والتسليم؟

يوميًا عند انتهاء نوبة التمريض وبدء النوبة التالية تتم عملية التسلم والتسليم من قبل الممرضات المسؤولات عنك حيث يتم شرح حالتك وخطة علاجك لذلك اليوم. والمطلوب متابعتة من قبل الممرضات بالنسبة لرعايتك وخدمتك الصحية.

وبما ان مستشفى بلقو تتطلع لمشاركتك بكل ما يتعلق برعايتك الصحية. فنتمنى عليك وعلى افراد عائلتك واصدقائك المشاركة في هذه العملية من اجل ان تبقى على اطلاع دائم على وضعك الصحي والمتوقع اجراءه لك خلال فترة نوبة التمريض. نتمنى عليك طرح أية اسئلة تريد الإستيضاح عنها أو تصحيح أية معلومة تذكرها الممرضة وتعتبرها لا تعبر بشكل صحيح عن وضعك الصحي. ولكن علينا أن نذكر هنا أن مشاركتك في هذه العملية لا تغني عن محادثتك مع طبيبك.

متي يحدث ؟

يحدث تقرير التسلم والتسليم يوميًا بين الساعة ٧ و ٧:٣٠ صباحًا و ٧ و ٧:٣٠ مساءً. ويأخذ عادة ما يقارب الخمس دقائق.

كيف تتم مشاركتك فيه ؟

يجب أن تحدث عملية التسلم والتسليم في غرفتك وقرب سريرك للمشاركة الفعالة فيها. تتم العملية على الشكل التالي:

- ١- تعرف كل من الممرضات المغادرة والقادمة عن انفسهن
- ٢- تتم دعوتك ودعوة مرافقك للمشاركة في عملية التسلم والتسليم.
- ٣- يتم التحدث عن وضعك الصحي وعن سبب دخولك المستشفى وما يجري لك من رعاية وعلاج.

٤- يتم التحقق من الأدوية التي تستعملها. يتم التحقق من المصل. الجروح. الضمادات (حسب ما ينطبق على حالتك). كذلك يتم متابعة فحوصاتك التي تم القيام بها سابقا.

٥- يجب على الممرضة القادمة للنوبة الجديدة ان تسألك عن النوبة السابقة وعما يمكن القيام به بشكل افضل وما تأمل أن تقوم به خلال النوبة الجديدة مثلا: الخروج من السرير أو النوم دون ازعاج أو الجلوس على الكرسي. من اجل ان تساعدك الممرضة على تحقيقه.

٦- يجب أن يتم تشجيعك على طرح الأسئلة والاستفسار عن الأمور التي تقلقك او تزعجك . اذا كانت هذه العملية تتطلب اعطاء وقت معين. تستطيع الممرضة أن تعود لاحقا بعد عملية التسلم والتسليم لإعطائك الوقت الكافي للرد على جميع اسئلتك.

٧- تقوم الممرضة بتحديث المعلومات على لوحة التواصل المعلقة على الحائط امام سريرك.

ما هو المطلوب منك خلال هذه العملية؟

١- الإصغاء لما يجري من اجل ان تحصل على المعلومات المتعلقة بوضعك الصحي. فنحن نعتبرك عضوا اساسيا من فريق الرعاية الصحية ونحرص ان تكون على اطلاع دائم على المعلومات المتعلقة بعلاجك.

٢- لا تتردد بالتكلم اذا كانت لديك أية استفسارات أو امورا تقلقك. فهذا الوقت الأنسب للتعبير عنه.

٣- لا تتردد بطرح الأسئلة حول اي معلومة ليست واضحة لك. خاصة اذا استعملت الممرضات مصطلحات علمية لا علم لك بها.

تريد مستشفى ومركز بلقو الطبي أن تتأكد من أنك تحصل على أفضل رعاية ممكنة.

- إذا كان لديك أي أمور تقلقك بشأن الجودة أو سلامة رعايتك فاحرص على اخبار الممرضة أو الطبيب بذلك.
- إذا كنت لا تزال تشعر بالقلق. تواصل مع مسؤولة التمريض في الوحدة. سوف تساعدك على حل الأمور.
- إذا كان تقرير التسلم والتسليم لا يحدث. الرجاء إخبار مسؤولة التمريض في الوحدة.

Access to your Information



Our policy at BMC is to share any information pertinent to your case and care with you at all times. We have implemented several processes to keep you updated about your plan of care and give you the opportunity to ask questions, address concerns, and be involved to the degree that you wish. These processes include daily healthcare team rounds, the nursing bedside handovers, and the communication boards that are available in all patient rooms.

We have also initiated a process where you may view your medical file, if you wish to do so. Please place a request with your healthcare team and allow them up to a maximum of 24 hours to fulfill it. A member of the team will be with you at all times while you go through your file to explain terms that you may not understand and answer any questions you may have. The healthcare team will also assist you with access to electronic records, such as lab and radiology results.

You may request a copy of your file from the Medical Records department at discharge. Your healthcare team will assist you to do so.



الإطلاع على معلوماتك



نحن نؤمن بحق المريض على الإطلاع على جميع المعلومات المتعلقة بوضعه الصحي وعلاجه, في أي وقت يشاء.

لهذا السبب لقد اتبعنا العديد من الاجراءات لابقائك على إطلاع عن حالتك وخطة العلاج المقرر إتباعها بما يعطيك المجال لطرح الأسئلة, ومعالجة المخاوف. تشمل هذه الإجراءات دورات الفريق الطبي وعملية التسلم والتسليم بين المرضى أمامك ولوحات التواصل الموجودة في جميع غرف المرضى.

يمكنك الإطلاع أيضاً على ملفك الطبي من خلال تقديم طلب لفريق الرعاية الصحية الخاص بك وامهالهم ٢٤ ساعة لتحقيقه. واحد من الفريق الطبي سيكون جنبك عند قرائتك للملف ويجاوب عن كل أسئلتك. وسوف يساعدك على الإطلاع على نتائج فحوصاتك الطبية.

يمكنك طلب نسخة من ملفك من قسم السجلات الطبية عند الخروج. بمساعدة فريق الرعاية الصحية الخاص بك.



Bellevue Medical Center Informed Consent



Informed consent is a voluntary process through which you:

- Agree to the information provided by the physician/ healthcare provider
- Give permission before conducting / stopping a healthcare intervention
- Give permission before disclosing personal information

Prior to signing the consent your most responsible physician / healthcare provider must provide you with the following information:

- a- Your current health condition
- b- The proposed treatment(s) or procedure(s)
- c- The name of the person providing the treatment
- d- Potential benefits and drawbacks
- e- Possible alternatives to care
- f- The likelihood of success
- g- Possible problems related to recovery
- h- Possible results of non-treatment

After your physician/healthcare provider has informed you of the above, you will be asked to sign an "informed consent" form prior to any of the following:

- All procedures performed in the operating room
- All procedures requiring the use of anesthesia/sedation (except topical anesthesia)
- Transfusion of blood and/or blood derivatives
- Angiography, angioplasty, stenting, coiling
- Aspiration procedures from organs or body cavities
- Biopsy procedure (all organs and tissues excluding skin biopsy)
- Birth control procedures and sterilization operation
- Circumcision
- Contrast media administration
- Cosmetic procedures, injections, implantation, reduction, surgery, suction and laser use

- Dialysis
- Elective cardioversion
- Elective central line insertion
- Elective intubation
- Endoscopies of all kinds
- Immunoglobulin injections
- Invasive monitoring
- Invasive therapeutics (chest tubes, paracentesis)
- Intrauterine contraceptive device insertion
- Lumbar punctures
- Ophthalmology procedures under local or topical anesthesia
- Radiological imaging in pregnant/potentially pregnant women

When applicable to your case, you will also be asked to sign consent for:

- Participating in clinical research, clinical investigation or clinical trials
- Taking your photograph
- Refusing a proposed treatment / procedure at your own insistence and without the authority of / and against the advice of your most responsible physician (Against Medical Advice)
- Do Not Resuscitate request

At any time you feel there is a need to request additional information about the practitioner(s) responsible for your care, you may do so by inquiring with the nurse responsible for your care. A member of the medical administration team will be notified; they will listen to your concerns and provide you with the needed information to the best of their ability.

مستشفى ومركز بلقو الطبي

الموافقة المستنيرة



الموافقة المستنيرة إجراء طوعي تقر من خلاله:

- موافقتك على المعلومات التي زدك بها طبيبك/أخصائي الرعاية الصحية
- منح الإذن قبل تنفيذ/إيقاف إجراء طبي
- منح الإذن قبل الكشف عن معلومات شخصية

يجب على طبيبك/أخصائي الرعاية الصحية أن يوفر لك المعلومات التالية قبل التوقيع على "موافقة مستنيرة":

- حقن أدوية التباين (اليود)
- إجراءات التجميل (الحقن، الزرع، تغيير الحجم، الجراحات التجميلية، الشفط واستخدام الليزر)
- غسيل الكلى
- تقويم تَطْخِمْ القلب (بالصَّدمة الكهربائية) الاختياري
- غرز قِطْطَار وريدي مركزي إختياري
- تَنْبِيب رُغَامِيّ
- جميع أنواع التنظير الطبي
- حقن الغلوبولين المتاعيّ
- الإجراءات المراقبة التدخلية
- الإجراءات العلاجية التدخلية
- وضع اللولب الرحمي
- البنج النصفى
- جراحة العيون تحت التخدير الموضعي
- التصوير الإشعاعي عند النساء الحوامل/المحتمل أن يكن حوامل

أ- حالتك الصحية الراهنة

ب- العلاجات أو الإجراءات المقترحة

ج- إسم الشخص الذي يقدم العلاج

د- الفوائد والعواقب المحتملة

هـ- البدائل المتاحة

و- احتمال نجاح العلاج/الاجراء

ز- مشاكل التعافي المحتملة

ح- النتائج المترتبة عن عدم العلاج

بعد أن يزودك طبيبك/أخصائي الرعاية الصحية بالمعلومات المذكورة أعلاه، يجب توقيع الموافقة المستنيرة قبل أي ما يلي:

• جميع الإجراءات التي يتم تنفيذها في غرفة العمليات

• جميع الإجراءات التي تتطلب استخدام التخدير (باستثناء التخدير الموضعي)

• نقل الدم ومشتقاته

• تصوير ورأب الأوعية، دعامات الأوعية القلبية

(الراسورات)، وإجراءات إصْهام الأوعية الدموية

• إجراءات الشفط من الأعضاء أو تجاويف الجسم

• أخذ الخزعات (من جميع الأعضاء والأنسجة

باستثناء خزعة الجلد)

• إجراءات تنظيم النسل وعملية التعقيم

• الختان

عند اقتضاء الأمر، سوف يطلب منك إعطاء موافقتك الخطية في هذه الحالات:

- المشاركة في البحوث، الفحوص أو التجارب السريرية
- التقاط صورتك
- رفض العلاج/الإجراء المقترح بناء على إصرارك الخاص وبدون تفويض/ضد نصيحة الطبيب.
- طلب عدم الإنعاش

يمكنك طلب معلومات إضافية عن الطبيب/الأطباء المسؤولين عن رعايتك من الممرض(ة) المسؤول(ة) عن علاجك. سيتم إعلام أحد أعضاء فريق الإدارة الطبية؛ سيستمع ممثل الإدارة الطبية إلى أسئلتك ويزودك بالمعلومات المطلوبة على قدر استطاعته.

Pain Relief and Comfort Options



Together we work to the best of our ability to alleviate your pain and provide you with a comfortable stay.

Medication:

Please ask your nurse and/or physician for education on prescribed medications and associated side effects.

Available Integrative Therapies:

- Aromatherapy
- Massage
- Healing channel
- Meditation
- Cold (ice) and hot packs
- Warm blankets
- Energy healing



Comfort Measures:

- Gentle stretching/range of motion exercises
- Ice chips
- Extra pillow
- Re-positioning
- Walking in the hallway
- Sitting up in the chair
- Taking a warm shower

Relaxation Options:

- Ear plugs
- Rest and relaxation time
- Eye masks
- Healing music



إدارة الألم وخيارات الراحة



معاً نعمل لتخفيف الألم وتوفير لك إقامة مريحة قدر المستطاع.

الأدوية:

يرجى سؤال ممرضتك و/ أو طبيبك عن الأدوية الموصوفة للوجع وأثارها الجانبية.

العلاجات التكاملية المتاحة:

- العلاج بالعطور
- التدليك
- قنوات الHealing
- التأمل
- الحزم الباردة/المجلفة أو الساخنة
- البطانيات الدافئة
- العلاج بالطاقة

إجراءات الراحة:

- مجموعة من تمارين التمدد والحركة
- رقائق الثلج
- وسادة إضافية
- تغيير الوضعية
- المشي في الردهة
- الجلوس على الكرسي
- أخذ حمام دافئ

خيارات الاسترخاء:

- سدادات الأذن
- وقت الراحة والاسترخاء



Bellevue Medical Center Preventing Falls



Upon admission to the hospital, your health care providers will ask and assess your ability to move around. Answer this question honestly. If you have a high risk of falling, the team will take extra steps to help you keep safe. Remember to always ask for help when you need it.

Here are some tips to keep you safe in the hospital:

- **Keep things within reach**
 - Keep the things you use often within easy reach. For example, tissues, water, remote control, light cord, and call bell. During their hourly rounds, the nursing team will assess if your possessions are near you.
 - Practice using the call bell with the nursing team upon admission. Don't be afraid to use it when you need to!
- **Get help to move around**
 - Don't get up on your own, even to use the bathroom. Call someone to help you.
 - Sit up slowly and with help.
 - Don't try to move IV poles or other equipment on your own.
 - Use the handrails.

A note to family and friends:

When someone is sick or in the hospital, the risk for falling is increased. You can help your loved one reduce the risk:

- Keep personal items in the same place. Stick with a routine.
- Learn about the guidelines staff has in place to prevent falls and follow them.
- When directing your loved one, keep it simple. Go one step at a time.
- Notify the staff about any mental or physical changes you notice in your loved one.

مستشفى ومركز بلقو الطبي الحد من خطر الوقوع



عند دخولك المستشفى، أفراد الرعاية الصحية الخاص بك يقيمون قدرتك على التنقل. أجب عن أسئلتهم بصراحة لكي يتخذوا خطوات إضافية للحفاظ على سلامتك. إن كنت معرض للوقوع، تذكر دائما أن تطلب المساعدة عندما تحتاج إليها.

إليك بعض النصائح للحفاظ على سلامتك في المستشفى:

• إترك الأغراض بالقرب منك

- إترك الأغراض التي تستعملها غالباً في متناول اليد. على سبيل المثال المناديل الورقية، المياه، جهاز التحكم عن بعد بالتلفاز، زر الضوء والجرس. خلال جولات كل ساعة سيقوم فريق التمريض من أن ممتلكاتك بجانبك.
- تمرن على كيفية استخدام جرس المكالمة مع فريق التمريض. لا تتردد باستخدامه عند الحاجة!

• إطلب المساعدة للتحرك

- لا تقف بمفردك حتى عند دخولك الحمام. إتصل بالمرضى لمساعدتك.
- أجلس ببطء وبمساعدة أحد.
- لا تحاول تحريك المصل أو أي معدات طبية أخرى.
- استخدم سياج السرير.

ملاحظة للعائلة والأصدقاء:

- عندما يكون الشخص مريضاً أو في المستشفى، يزداد خطر الوقوع. يمكنك المساعدة بتقليل المخاطر من خلال:
- ترك الأغراض الشخصية في المكان عينه. الإلتزام بروتين.
 - التعرف على إرشادات للحد من خطر الوقوع وأتباعهم.
 - توجيه المريض بطريقة بسيطة.
 - إبلاغ الموظفين عن أي تغييرات عقلية أو جسدية لاحظتها عند المريض.

Bellevue Medical Center Services and Spaces



Cafeteria:

- Cafeteria room services are available between 7:00 am to 7:00 pm on weekdays and between 8:00 am and 4:00 pm on weekends and holidays. Call the cafeteria on 5402 to place your order. Please note it may take up to 30 minutes to get your order delivered.
- Fresh and healthy foods are available at our cafeteria for patient families and visitors.

Gift Shop:

A gift shop is available from 7:30am to 7:30pm where you can find an assortment of flowers, chocolates, etc.

Quiet/Healing Spaces:

- Outdoor healing garden (near hospital entrance)
- Healing room (inside the outdoor healing garden)
- Visitors lounge on all floors
- Staff unit lounges
- Cafeteria on the ground floor with terrace (available for use during the summer)

Concierge Services*:

Available concierge services (upon demand) include:

- Hairdressing service
- Taxi service
- Beauty service
- Flowers delivery
- Luggage trolley

Spiritual and Pastoral Services*:

- "Heart of Jesus" praying team
- Pastoral services
- Prayer cards

* Please inform your nurse to arrange for your needs

مستشفى ومركز بلقو الطبي الخدمات والمساحات



الكافتيريا:

- تتوفر خدمة التوصيل في الكافتيريا من الساعة ٧:٠٠ صباحاً حتى ٧:٠٠ مساءً في أيام الأسبوع وبين الساعة ٨:٠٠ صباحاً و٤:٠٠ مساءً في عطلة نهاية الأسبوع والأعياد. يمكنك الطلب عبر الإتصال على الرقم ٥٤٠٢. الرجاء الملاحظة أن التوصيل قد يحتاج ٣٠ دقيقة.
- تتوفر الأطعمة الطازجة والصحية في الكافتيريا لعائلات المرضى والزوار.

متجر الهدايا:

- يقدم متجر الهدايا مجموعات متنوعة من الزهور والشوكولا وغيرها. يفتح من الساعة ٧:٣٠ صباحاً حتى ٧:٣٠ مساءً.

أماكن الهدوء والتأمل:

- حديقة الـ Healing الخارجية في الهواء الطلق (بالقرب من مدخل المستشفى)
- غرفة الـ Healing (داخل حديقة الـ Healing الخارجية)
- صالونات الإنتظار في جميع الطوابق
- غرفة المرضى في كل قسم
- كافتيريا في الطابق الأرضي مع شرفة (متاحة للاستخدام خلال فصل الصيف)

خدمات الـ Concierge*:

- خدمات الـ Concierge المتوفرة عند الطلب وهي تضم:

- خدمة تصفيف الشعر
- خدمة طلب سيارة أجرة
- خدمات التجميل
- خدمة تسليم الزهور
- خدمة نقل الأمتعة

خدمات تأمين إحتياجات دينية وروحية*:

- الصلاة مع فريق «قلب يسوع»
- خدمات تأمين إحتياجات دينية
- بطاقات الصلاة

*الرجاء إبلاغ الممرضة لتأمين احتياجاتك

Bellevue Medical Center

Arts and entertainment activities



There are several activities available in the hospital to ease your stay.

- WiFi Access
- Local and International TV Channels
- Entertainment and Healing Channels
- Entertainment Boxes which include the following items:
 - Crosswords
 - Sudoku
 - Mandala coloring sheets
 - Rubik's Cube
- Tablets (include: orientation video, eBooks, music, movies, games,...) Please ask the nurse to provide you with the tablet
- Music and wellness activities (please check with your nurse)
- Magazines and pamphlets (available in the magazine holder in the waiting areas)
- Entertainment corner in the cafeteria:
 - Books with healthy recipes
 - Games to pass time



مستشفى ومركز بلقو الطبي الأنشطة الفنية والترفيهية



هناك العديد من الأنشطة المتاحة في المستشفى. يرجى إبلاغ فريق التمريض لتزويدك بما تحتاجه.

• واي فاي (WiFi)

• القنوات التلفزيونية المحلية والدولية

• قنوات الترفيه والشفاء

• صندوق الترفيه الذي يتضمن:

• الكلمات المتقاطعة

• سودوكو

• ماندالا أوراق التلوين

• مكعب روبيك

• لوحات إلكترونية (يحتوي على فيديو توجيهي، كتب إلكترونية، موسيقى، أفلام، ألعاب، ...)

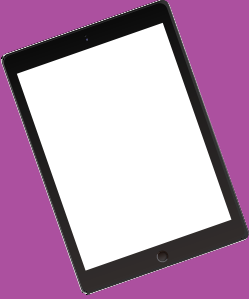
• العلاج بالموسيقى والفن وبرامج مفيدة للصحة

• مجلات ومطبوعات تثقيفية (موجودة في صالات الإنتظار)

• ركن الترفيه في الكافتيريا:

• كتب طبخ مع وصفات صحية

• ألعاب



Bellevue Medical Center

Entertainment & Healing TV Channels



5 channels are available to educate, update, and entertain you and your visitors while you are in the hospital. As well, we have an additional channel at the Maternity floor that includes some tips for new moms.

نقدم ٥ قنوات لتثقيفك والترفيه عنك وعائلتك خلال وجودك في المستشفى. كذلك لدينا قناة إضافية خاصة بطابق الأمومة تتضمن نصائح للأمهات الجدد.



Channel 1: Bellevue Medical Center Announcements

This channel includes patient orientation video, general information about the hospital, and news and announcements of activities in the hospital.

قناة ١: أخبار مستشفى ومركز بلفو الطبي
تشمل هذه القناة جميع التحديثات التي عملنا ونعمل عليها. على سبيل المثال: أشرطة توجيهية، معلومات عامة عن المستشفى، الأخبار الجديدة.

Channel 2: Educational Channel

This channel includes educational materials about different health topics in form of educational videos, physicians interviews etc.

قناة ٢: قناة تعليمية
تشمل هذه القناة مواد تعليمية حول مواضيع صحية مختلفة.

مستشفى ومركز بلقو الطبي قنوات الإسترخاء والترفيه التلفزيونية



Channel 3 & 4: Entertainment Channels

These channels include various movies with subtitles.

قناة ٣-٤: قنوات ترفيهية
تشمل هذه القنوات باقة من أجمل الافلام المترجمة.

Channel 5: Healing channel

This channel includes relaxation music and exercises that will help you heal faster.

قناة ٥: قناة ال-Healing
تشمل هذه القناة موسيقى وتمارين الإسترخاء التي تساعدك لتشفى بشكل أسرع.

Channel 6: Maternity channel

This channel includes breastfeeding, parenthood, baby, and post-natal.

قناة ٦: قناة الأمومة
تشمل هذه القناة نصائح عن: الأبوة والأمومة، الرضاعة الطبيعية، نصائح لما بعد الولادة، ونصائح عن كيفية تربية الأطفال.

When Starting New Medications...



We want you and your family to be active participants in your care. Our goal is to give you a better understanding of your new medications and their side effects.

How can we help?

We encourage you to ask your nurse/clinical pharmacist these 4 questions about your new medications:

- What is the name of the medication?
- Why am I taking it?
- What are some possible side effects?
- How should i take it and for how long?

They will provide you with the needed information



عند بدء أدوية جديدة...



نريد أن تكون أنت وعائلتك جزء من العلاج. هدفنا أن نقدم معلومات متكاملة عن أدويةك وأثارهم الجانبية.

كيف يمكننا المساعدة؟

نشجعك أن تسأل ممرضتك / الصيدلي هذه الأسئلة عن أدويةك الجديدة :

- ما إسم الدواء؟
- لماذا تأخذه؟
- ما هي العوارض الجانبية؟
- كيف تأخذه ولكم من الوقت؟

وسوف يوفر لك كل المعلومات اللازمة.



Common pre & post natal medications and their side effect



We want you to know about the medications that you may be given during your hospital stay. The table below lists the most common medications used, their indications and their common side effects. Please ask your nurse/clinical pharmacist if you have any questions about any of the medications.

MEDICATION	INDICATION	SIDE EFFECTS
PAIN KILLERS		
Profenid® (Ketoprofen) Oral	Pain relief, swelling, and fever	Bleeding, kidney problems, heartburn, headache, liver problems (like dark urine, decreased appetite, stomach pain, light-colored stools, or yellow skin or eyes), swelling, diarrhea, constipation, belly pain, bloating, and nausea.
Kettesse® (Dexketoprofen) IV	Pain relief, swelling, and fever	Pain and irritation where the shot was given. Bleeding, kidney problems, heartburn, headache, liver problems, swelling, diarrhea, constipation, belly pain, bloating, and nausea.
Paracetamol®/Perfalgan® (Paracetamol) Oral/IV	Pain relief and fever	Allergic reaction, not able to pass urine, liver problems, upset stomach and throwing up, not able to sleep.
Pethidine® (Meperidine)	Pain relief (used during surgery)	Hard stools (constipation), dizziness, feeling sleepy, flushing, upset stomach or throwing up, feeling tired, headache, belly pain, dry mouth, allergic reaction, heartbeat that does not feel normal, trouble passing urine, hallucinations.
ANTACIDS		
Zantac® (Ranitidine) IV	Heart burn relief, stomach ulcers prevention and treatment	Dizziness, headache, upset stomach or throwing up, hard stools (constipation), loose stools (diarrhea), heartbeat that does not feel normal. Redness or swelling where the shot is given.
Nexium® (Esomeprazole) IV and oral	Heart burn relief, stomach ulcers prevention and treatment	Headache, feeling sleepy, belly pain, loose stools (diarrhea), hard stools (constipation), gas, dry mouth, upset stomach, dizziness. Irritation where the shot is given (for IV only).

MEDICATION	INDICATION	SIDE EFFECTS
ANTIBIOTICS		
Curam® (Amoxicillin + Clavulanate) IV	Bacterial infections treatment	Redness or white patches in mouth or throat, loose stools (diarrhea), skin rash, upset stomach, vaginal inflammation (itching, burning, discharge,...).
ANTI-NAUSEA		
Zofran® (Ondansetron)	Upset stomach and throwing up treatment and prevention	Headache, feeling tired or weak, hard stools (constipation), loose stools (diarrhea), dizziness, feeling sleepy, blurred vision, a heartbeat that does not feel normal.
DVT Prophylaxis and treatment		
Lovenox® (Enoxaparin)	Blood thinning, treat blood clots, lower the number of heart attacks in patients who have unstable angina or mild heart attacks	Bleeding (vomiting blood or throw up that looks like coffee grounds; coughing up blood; blood in the urine; black, red, or tarry stools; bleeding from the gums; vaginal bleeding that is not normal; bruises without a reason or that get bigger; or any bleeding that is very bad or that you cannot stop). Weakness on one side of the body, trouble speaking or thinking, change in balance, drooping on one side of the face, or blurred eyesight. Fatigue, dizziness or passing out, confusion, very bad headache, allergy, upset stomach.
OTHERS		
Phenergan® (Promethazine)	Eases allergic reactions, motion sickness, pain, prevent upset stomach and throwing up from surgery	Headache, feeling tired or weak, hard stools (constipation), loose stools (diarrhea), dizziness, feeling sleepy, blurred vision, a heartbeat that does not feel normal.
Dostinex® (Cabergoline)	Inhibits breast milk production	Headache, dizziness, nausea, feeling tired and sleepy, hard stools, abdominal pain, upset stomach, gases, hot flash.
Oxytocin® (Oxytocin)	It is used to start labor, stop or treat bleeding that happens after a birth or an abortion, end a pregnancy	Upset stomach or vomiting, allergic reaction, signs of high blood pressure, a heartbeat that does not feel normal, excessive bleeding, trouble passing urine.

الأدوية الشائعة قبل وبعد الولادة وتأثيراتهم الجانبية



نريد منك أن تعرف عن الأدوية التي قد تعطى لك خلال وجودك في المستشفى.
يتخلل الجدول أدناه الأدوية الأكثر شيوعاً. ومؤثراتها والآثار الجانبية.
إذا كان لديك أي أسئلة حول أي من الأدوية الرجاء سؤال الممرضة / الصيدلي السريري .

إسم الدواء	دواعي الإستعمال	الآثار الجانبية
أدوية تخفيف الألم		
®Profenid (Ketoprofen) عن طريق الفم	تخفيف الألم، والتورم، والحمى	نزيف، مشاكل في الكلى، ألم في البطن، حرقه في المعدة، إتهاب الكبد، اضطراب المعدة وإمكانية التقيء، إمساك، الإسهال، الغازات
®Ketesse (Dexketoprofen) عن طريق الوريد	تخفيف الألم، والتورم، والحمى	تأثيرات موضعية (ألم وحرقه) مرتبطة بطريقة إعطاء الدواء، نزيف، مشاكل في الكلى، ألم في البطن، حرقه في المعدة، إتهاب الكبد، اضطراب المعدة، تقيء، إمساك، إسهال، غازات
/®Paracetamol ®Perfalgan (Paracetamol) عن طريق الوريد أو عن طريق الفم	تخفيف الألم، والحمى	حساسية، عدم إمكانية التبول، إتهاب الكبد، إنزعاج في المعدة، تقيء، عدم القدرة على النوم.
®Pethidine (Meperidine)	تخفيف الألم	إمساك شديد، دوخة، شعور بالنعاس، اضطراب في المعدة، تقيء، شعور بالتعب، صداع، آلام في البطن، جفاف الفم، حساسية، ضربات القلب غير اعتيادية، هلوسة، عدم إمكانية التبول
مضادات الحموضة		
®Zantac (Ranitidine) عن طريق الوريد	وقاية وعلاج القرحة، إرتياح من حرقه المعدة	دوخة، صداع، ألم في البطن وإمكانية التقيء، إسهال، إمساك، ضربات قلب غير اعتيادية، إحممرار وإلتهاب في مكان الحقنة
®Nexium (Esomeprazole) عن طريق الوريد أو عن طريق الفم	وقاية وعلاج القرحة، إرتياح من حرقه المعدة	دوخة، صداع، ألم في البطن وإمكانية التقيء، إسهال، إمساك، جفاف الفم، إحممرار وإلتهاب في مكان الحقنة

الآثار الجانبية	دواعي الإستعمال	إسم الدواء مضادات حيوية
طفح الجلدي، إسهال، إمساك، حساسية، ألم في البطن، التهاب المهبل، إحمراز أو بقع بيضاء في الفم أو الحلق	علاج الالتهابات البكتيرية	®Curam + Amoxicillin) (Clavulanate عن طريق الوريد
أدوية مكافحة الغثيان		
إسهال، إمساك، صداع، ضربات قلب غير اعتيادية، شعور بالتعب، عدم وضوح الرؤية	تخفيف ألم البطن، الوقاية والعلاج من التقيء	®Zofran (Ondansetron)
وقاية وعلاج من الجلطات الوريدية العميقة		
نزيف (تقيء الدم، سعال مليء بالدم، دم في البول، نزيف في اللثة، نزيف من المهبل غير إعتيادي، خروج أحمر أو أسود) ضعف جسدي، صداع قوي، ألم في البطن، دوخة، حساسية، شعور بالتعب، رؤية غير واضحة، فقدان التوازن	ترقق الدم، العلاج والوقاية من جلطة الدم	®Lovenox (Enoxaparin)
غيرها		
صداع، تعب، إسهال، إمساك، دوخة، ضربات قلب غير اعتيادية، شعور بالنعاس، رؤية غير واضحة	تخفيف الحساسية، دوار الحركة والألم، تخفيف ألم البطن والتقيء من بعد العملية الجراحية	®Phenergan (Promethazine)
صداع، دوخة، شعور بالنعاس، شعور بالتعب، ألم في البطن، إمساك، غازات، هبات	يمنع إنتاج حليب الثدي	®Dostinex (Cabergoline)
ألم في البطن، تقيء، حساسية، ضربات قلب غير اعتيادية، عدم إمكانية التبول، نزيف مفرط	توقيف ومعالجة النزيف بعد الولادة أو الإجهاض	®Oxytocin (Oxytoxin)