

**YOU ARE STRONG
ENOUGH TO FACE IT ALL,
EVEN IF IT DOESN'T FEEL
LIKE IT RIGHT NOW.**

**BELLEVUE MEDICAL CENTER
PATIENT & FAMILY
INFORMATION BOOKLET**



Table of Contents

- 1- Letter from the management
- 2- Care partner program
- 3- Access to your information
- 4- Informed consent
- 5- Pain relief and comfort options
- 6- Preventing falls in the hospital
- 7- Services and spaces
- 8- Arts and entertainment activities
- 9- Entertainment and healing TV channels
- 10- When starting new medications
- 11- Common medications for adult patients and their side effects

جدول المحتويات

- ١- رسالة من الإدارة
- ٢- برنامج "المرافق"
- ٣- الإطلاع على معلوماتك
- ٤- الموافقة المستنيرة
- ٥- إدارة الألم وخيارات الراحة
- ٦- الحد من خطر الوقوع
- ٧- الخدمات والمساحات
- ٨- الأنشطة الفنية والترفيهية
- ٩- قنوات الإسترخاء والترفيه التلفزيونية
- ١٠- عند بدء أدوية جديدة
- ١١- الأدوية الشائعة للمرضى البالغين وتأثيراتهم الجانبية

Our beloved patient,

Welcome to Bellevue Medical Center!

At Bellevue, we know and understand how stressful hospitalization can be. This is why we make it a point to focus on your individual needs. It is our priority that you feel safe and comfortable during your stay. We also want to make sure you know what to expect while you are here.

As a Joint Commission International (JCI) accredited and Planetree certified hospital, we are committed to providing high quality and patient centered care in a supportive healing environment. **You are in good, safe hands with our caring staff** and we assure you that you will be treated with a **holistic approach**: body, mind, and soul.

The overall design of the hospital has been set up in a manner that facilitates hospital processes and maintains safety throughout your stay. The **patient-friendly environment** surrounded by beautiful scenery provides a relaxing atmosphere to our patients, while at the same time ensuring privacy and confidentiality.

We have implemented **open directed visitation hours**, which means your family and friends can visit you at any time.

We have also introduced the **shared medical record** which gives you access to your medical information at any time you wish to view it. You are free to get as involved in your care as you wish.

Safety is important to us at Bellevue. If you have any concerns related to your safety, medications, treatment or need assistance, please **speak up** to your healthcare team. Even if you are capable, ask the nursing team for help when getting out of bed, walking or going to and from the bathroom.

Your **family** plays an important part of your healing, and we want them to feel welcomed and involved in your care as much as you would like. We encourage you and your family members to ask questions and take an active involvement in your care through the **care partner program**.

Our goal is to keep you and your loved ones informed of your progress and consistently deliver the **high quality of care** you expect throughout your stay.

Thank you for choosing us for your healthcare needs.

I wish you a speedy recovery.

Sincerely,

A handwritten signature in black ink, appearing to read 'Nayef Maalouf', with a stylized flourish extending from the top right.

Nayef Maalouf
President and Chief Executive Officer

مريضنا العزيز:

أهلاً وسهلاً بك في مستشفى ومركز بلقو الطبي.

نحن نتفهم كم هو مقلق وجود المريض في المستشفى، لهذا نحرص على تأمين إحتياجاتك كأولوية ونعمل بكل جهد لنشعرك بالأمان والطمأنينة ونبقيك طوال مدة إقامتك معنا على إطلاع دائم على وضعك الصحي وعلاجك.

بما أننا مستشفى معتمدة من قبل اللجنة الدولية المشتركة لمعايير الجودة العالمية وسلامة المريض نحن ملتزمون بتقديم خدمات صحية ذات جودة عالية. كذلك فقد حازت المستشفى على شهادة Planetree العالمية الأولى في لبنان والثانية في منطقة الشرق الأوسط وشمال أفريقيا التي تضع معايير عالية تؤكد على أن تكون جميع الخدمات تتمحور حول التعامل الإنساني مع المريض وتأمين البيئة المريحة والشفافية له. لذلك حرصنا منذ البداية على إختيار موقع المستشفى ضمن بيئة خضراء جميلة تشرف عليها جميع غرف المرضى ووضعنا سياسات وأنظمة تؤكد على راحة المريض وخدمته بأعلى المستويات الإنسانية والرحيمة. فنحن في مستشفىنا نعالج الجسد والعقل والروح.

من هذا المنطلق طبقنا نظام الزيارة المفتوحة بحيث يستطيع المريض إستقبال أحبائه وزائريه في أي وقت يشاء.

نحرص أيضاً على أن يقوم الأطباء والممرضين والعاملين الصحيين بالشرح المفصل عن حالتك وخطة العلاج المقرر إتباعها ما يعطيك المجال للمشاركة في القرارات المتعلقة بعلاجك، فإما ان توافق على الخطة العلاجية أو من حقك طلب تعديلات بعد موافقة الطبيب.

نعلم جيداً أهمية إحاطتك بمن تحب من عائلتك وأصدقائك وأهميتها في المساعدة في شفائك، لهذا طبقنا نظام المرافق الذي تختاره ليقى معك ٢٤ ساعة خلال بقائك في المستشفى ويهتم بك بعد خروجك ونود مشاركته. على قدر ما تسمح به، في التثقيف الصحي والتدريب على الإهتمام بك بعد خروجك من المستشفى بحيث نشاركه مثلاً في التعبير على الجرح أو استعمال المعدات الطبية التي قد تحتاجها بعد الخروج أو كيفية إستعمال الأدوية وغيرها.

هدفنا تأمين راحتك وعلاجك وخدمتك وعائلتك بشكل مميز وإنساني... ونشكر لك إختيارك لمستشفى ومركز بلقو الطبي.

نتمنى لك الشفاء العاجل.



نايف معلوف

الرئيس والمدير التنفيذي

Bellevue Medical Center Care Partner Program



Dear Valued Patient,

At BMC we strongly encourage family and friends to be active members in our patient's care by participating in the **"Care Partner Program"**.

The purpose of the **"Care Partner Program"** is to enhance the involvement of your family and friends in your hospital experience by giving them the opportunity to participate in your education and to support you physically, psychologically, spiritually and emotionally. Care partner participation ensures proper recovery and continuity of care after discharge.

Your care partner can be involved in providing direct care, such as helping with your medications, changing your dressing, assisting you with meals, bathing, and other care activities. They can ask questions, participate in your bedside shift report and integrated care plan, and be involved in your discharge planning.

Your care partner is our extra set of eyes and ears and will help alert us of any clinical and non-clinical needs.

How does the program work?

1. Upon admission, your nurse will inform you of the care partner program. You have the right to choose a family member or friend as a care partner.
2. Your nurse will go over the list of activities, that your care partner may participate in.
3. The nurses will ensure your care partner is oriented to the program and receives sufficient education to perform his/her role.

For more information on the care partner program, please ask your nurse.

WE WISH YOU A SPEEDY RECOVERY!

مستشفى ومركز بلقو الطبي برنامج "المرافق"

مريضنا العزيز.

في مستشفى ومركز بلقو الطبي نشجع بشدة مشاركة العائلة والأصدقاء في علاج المريض من خلال برنامج "المرافق".

برنامج "المرافق" يهدف إلى تعزيز مشاركة عائلتك وأصدقائك في رعايتك داخل المستشفى ومنحهم فرصة المشاركة في التثقيف الصحي الخاص بحالتك وتقديم الدعم المعنوي والعاطفي لك. لأن مشاركة المرافق في الرعاية يضمن التعافي وإستمرارية الرعاية في المنزل بعد خروجك من المستشفى.

يمكن للمرافق المشاركة في تقديم الرعاية بشكل مباشر لك، مثل المساعدة في الأدوية الخاصة بك، المساعدة في تغيير ملابسك ومساعدتك خلال تناول وجبات الطعام والإستحمام إلخ. ويمكنه كذلك طرح الأسئلة على فريق الرعاية الصحية والمشاركة في وضع خطة علاج. بالإضافة إلى ذلك، يلعب المرافق دوراً أساسياً في تنبيهنا لجميع احتياجاتك الخاصة والطبية.

كيف يعمل البرنامج:

١. عند دخولك إلى المستشفى، يقوم الممرض/الممرضة بإخبارك عن برنامج الـ"مرافق". لديك الحق في إختيار أحد أفراد العائلة أو صديق كـ"مرافق" لك خلال إقامتك في المستشفى
٢. سوف يقوم الممرض \ الممرضة بإبلاغك بالأنشطة العديدة التي يمكن لمرافقك المشاركة بها.
٣. سيقوم الممرض\الممرضة بإخبار المرافق عن برنامج المرافق و التوفير له التثقيف الصحي و المعلومات التي يحتاج اليها ليقوم بدوره

لمزيد من المعلومات حول برنامج "المرافق" يرجى مراجعة الممرض\الممرضة.

نتمنى لك الشفاء العاجل!

Access to your Information



Our policy at BMC is to share any information pertinent to your case and care with you at all times. We have implemented several processes to keep you updated about your plan of care and give you the opportunity to ask questions, address concerns, and be involved to the degree that you wish. These processes include daily healthcare team rounds, the nursing bedside handovers, and the communication boards that are available in all patient rooms.

We have also initiated a process where you may view your medical file, if you wish to do so. Please place a request with your healthcare team. A member of the team will be with you at all times while you go through your file to explain terms that you may not understand and answer any questions you may have. The healthcare team will also assist you with access to electronic records, such as lab and radiology results.

You may request a copy of your file from the Medical Records department at discharge. Your healthcare team will assist you to do so.



الإطلاع على معلوماتك



نحن نؤمن بحق المريض على الإطلاع على جميع المعلومات المتعلقة بوضعه الصحي وعلاجه, في أي وقت يشاء.

لهذا السبب لقد اتبعنا العديد من الاجراءات لابقائك على إطلاع عن حالتك وخطة العلاج المقرر إتباعها بما يعطيك المجال لطرح الأسئلة, ومعالجة المخاوف. تشمل هذه الإجراءات دورات الفريق الطبي وعملية التسلم والتسليم بين المرضى أمامك ولوحات التواصل الموجودة في جميع غرف المرضى.

يمكنك الإطلاع أيضاً على ملفك الطبي من خلال تقديم طلب لفريق الرعاية الصحية الخاص بك. واحد من الفريق الطبي سيكون جنبك عند قرائتك للملف ويجاوب عن كل أسئلتك. وسوف يساعدك على الإطلاع على نتائج فحوصاتك الطبية.

يمكنك طلب نسخة من ملفك من قسم السجلات الطبية عند الخروج. بمساعدة فريق الرعاية الصحية الخاص بك.



Bellevue Medical Center Informed Consent



Informed consent is a voluntary process through which you:

- Agree to the information provided by the physician/ healthcare provider
- Give permission before conducting / stopping a healthcare intervention
- Give permission before disclosing personal information

Prior to signing the consent your most responsible physician / healthcare provider must provide you with the following information:

- a- Your current health condition
- b- The proposed treatment(s) or procedure(s)
- c- The name of the person providing the treatment
- d- Potential benefits and drawbacks
- e- Possible alternatives to care
- f- The likelihood of success
- g- Possible problems related to recovery
- h- Possible results of non-treatment

After your physician/healthcare provider has informed you of the above, you will be asked to sign an "informed consent" form prior to any of the following:

- All procedures performed in the operating room
- All procedures requiring the use of anesthesia/sedation (except topical anesthesia)
- Transfusion of blood and/or blood derivatives
- Angiography, angioplasty, stenting, coiling
- Aspiration procedures from organs or body cavities
- Biopsy procedure (all organs and tissues excluding skin biopsy)
- Birth control procedures and sterilization operation
- Circumcision
- Contrast media administration
- Cosmetic procedures, injections, implantation, reduction, surgery, suction and laser use

- Dialysis
- Elective cardioversion
- Elective central line insertion
- Elective intubation
- Endoscopies of all kinds
- Immunoglobulin injections
- Invasive monitoring
- Invasive therapeutics (chest tubes, paracentesis)
- Intrauterine contraceptive device insertion
- Lumbar punctures
- Ophthalmology procedures under local or topical anesthesia
- Radiological imaging in pregnant/potentially pregnant women

When applicable to your case, you will also be asked to sign consent for:

- Participating in clinical research, clinical investigation or clinical trials
- Taking your photograph
- Refusing a proposed treatment / procedure at your own insistence and without the authority of / and against the advice of your most responsible physician (Against Medical Advice)
- Do Not Resuscitate request

At any time you feel there is a need to request additional information about the practitioner(s) responsible for your care, you may do so by inquiring with the nurse responsible for your care. A member of the medical administration team will be notified; they will listen to your concerns and provide you with the needed information to the best of their ability.

مستشفى ومركز بلقو الطبي

الموافقة المستنيرة



الموافقة المستنيرة إجراء طوعي تقر من خلاله:

- بموافقتك على المعلومات التي زدك بها طبيبك/أخصائي الرعاية الصحية
- منح الإذن قبل تنفيذ/إيقاف إجراء طبي
- منح الإذن قبل الكشف عن معلومات شخصية

يجب على طبيبك/أخصائي الرعاية الصحية أن يوفر لك المعلومات التالية قبل التوقيع على "موافقة مستنيرة":

- حقن أدوية التباين (اليود)
- إجراءات التجميل (الحقن، الزرع، تغيير الحجم، الجراحات التجميلية، الشفط واستخدام الليزر)
- غسيل الكلى
- تقويم تَطْخِمْ القلب (بالصَّدمة الكهربائية) الاختياري
- غرز قِطْطَار وريدي مركزي إختياري
- تَنْبِيب رُغَامِيّ
- جميع أنواع التنظير الطبي
- حقن الغلوبولين المتناوِيّ
- الإجراءات المراقبة التدخلية
- الإجراءات العلاجية التدخلية
- وضع اللولب الرحمي
- البنج النصفِي
- جراحة العيون تحت التخدير الموضعي
- التصوير الإشعاعي عند النساء الحوامل/المُحتمل أن يكن حوامل

أ- حالتك الصحية الراهنة

ب- العلاجات أو الإجراءات المقترحة

ج- إسم الشخص الذي يقدم العلاج

د- الفوائد والعواقب المحتملة

هـ- البدائل المتاحة

و- احتمال نجاح العلاج/الاجراء

ز- مشاكل التعافي المحتملة

ح- النتائج المترتبة عن عدم العلاج

بعد أن يزودك طبيبك/أخصائي الرعاية الصحية بالمعلومات المذكورة أعلاه، يجب توقيع الموافقة المستنيرة قبل أي ما يلي:

• جميع الإجراءات التي يتم تنفيذها في غرفة العمليات

• جميع الإجراءات التي تتطلب استخدام التخدير (باستثناء التخدير الموضعي)

• نقل الدم ومشتقاته

• تصوير ورأب الأَوْعِيَّة، دعامات الأوعية القلبية

(الراسورات)، وإجراءات إَصْهام الأوعية الدموية

• إجراءات الشفط من الأعضاء أو تجاويف الجسم

• أخذ الخزعات (من جميع الأعضاء والأنسجة

باستثناء خزعة الجلد)

• إجراءات تنظيم النسل وعملية التعقيم

• الختان

عند اقتضاء الأمر، سوف يطلب منك إعطاء موافقتك الخطية في هذه الحالات:

- المشاركة في البحوث، الفحوص أو التجارب السريرية
- التقاط صورتك
- رفض العلاج/الإجراء المقترح بناء على إصرارك الخاص وبدون تفويض/ضد نصيحة الطبيب.
- طلب عدم الإنعاش

يمكنك طلب معلومات إضافية عن الطبيب/الأطباء المسؤولين عن رعايتك من الممرض(ة) المسؤول(ة) عن علاجك. سيتم إعلام أحد أعضاء فريق الإدارة الطبية؛ سيستمع ممثل الإدارة الطبية إلى أسئلتك ويزودك بالمعلومات المطلوبة على قدر استطاعته.

Pain Relief and Comfort Options



Together we work to the best of our ability to alleviate your pain and provide you with a comfortable stay.

Medication:

Please ask your nurse and/or physician for education on prescribed medications and associated side effects.

Available Integrative Therapies:

- Massage
- Healing channel
- Meditation
- Cold (ice) and hot packs
- Warm blankets
- Energy healing



Comfort Measures:

- Gentle stretching/range of motion exercises
- Ice chips
- Extra pillow
- Re-positioning
- Walking in the hallway
- Sitting up in the chair
- Taking a warm shower

Relaxation Options:

- Ear plugs
- Rest and relaxation time
- Eye masks
- Healing music



إدارة الألم وخيارات الراحة



معاً نعمل لتخفيف الألم وتوفير لك إقامة مريحة قدر المستطاع.

الأدوية:

يرجى سؤال ممرضتك و/ أو طبيبك عن الأدوية الموصوفة للوجع وأثارها الجانبية.

العلاجات التكاملية المتاحة:

- التدليك
- قنات الـ Healing
- التأمل
- الحزم الباردة/المجودة أو الساخنة
- البطانيات الدافئة
- العلاج بالطاقة

إجراءات الراحة:

- مجموعة من تمارين التمدد والحركة
- رقائق الثلج
- وسادة إضافية
- تغيير الوضعية
- المشي في الردهة
- الجلوس على الكرسي
- أخذ حمام دافئ

خيارات الاسترخاء:

- سدادات الأذن
- وقت الراحة والاسترخاء
- قناع للعيون
- العلاج بالموسيقى



Bellevue Medical Center Preventing Falls



Upon admission to the hospital, your health care providers will ask and assess your ability to move around. Answer this question honestly. If you have a high risk of falling, the team will take extra steps to help you keep safe. Remember to always ask for help when you need it.

Here are some tips to keep you safe in the hospital:

- **Keep things within reach**
 - Keep the things you use often within easy reach. For example, tissues, water, remote control, light cord, and call bell. During their hourly rounds, the nursing team will assess if your possessions are near you.
 - Practice using the call bell with the nursing team upon admission. Don't be afraid to use it when you need to!
- **Get help to move around**
 - Don't get up on your own, even to use the bathroom. Call someone to help you.
 - Sit up slowly and with help.
 - Don't try to move IV poles or other equipment on your own.
 - Use the handrails.

A note to family and friends:

When someone is sick or in the hospital, the risk for falling is increased. You can help your loved one reduce the risk:

- Keep personal items in the same place. Stick with a routine.
- Learn about the guidelines staff has in place to prevent falls and follow them.
- When directing your loved one, keep it simple. Go one step at a time.
- Notify the staff about any mental or physical changes you notice in your loved one.

مستشفى ومركز بلقو الطبي الحد من خطر الوقوع



عند دخولك المستشفى، أفراد الرعاية الصحية الخاص بك يقيمون قدرتك على التنقل. أجب عن أسئلتهم بصراحة لكي يتخذوا خطوات إضافية للحفاظ على سلامتك. إن كنت معرض للوقوع، تذكر دائما أن تطلب المساعدة عندما تحتاج إليها.

إليك بعض النصائح للحفاظ على سلامتك في المستشفى:

• إترك الأغراض بالقرب منك

- إترك الأغراض التي تستعملها غالباً في متناول اليد. على سبيل المثال المناديل الورقية، المياه، جهاز التحكم عن بعد بالثلفاز، زر الضوء والجرس. خلال جولات كل ساعة سيقوم فريق التمريض من أن ممتلكاتك بجانبك.
- تمرن على كيفية إستخدام جرس المكالمة مع فريق التمريض. لا تتردد باستخدامه عند الحاجة!

• إطلب المساعدة للتحرك

- لا تقف بمفردك حتى عند دخولك الحمام. إتصل بالمرضى لمساعدتك.
- أجلس ببطء وبمساعدة أحد.
- لا تحاول تحريك المصل أو أي معدات طبية أخرى.
- استخدم سياج السرير.

ملاحظة للعائلة والأصدقاء:

- عندما يكون الشخص مريضاً أو في المستشفى، يزداد خطر الوقوع. يمكنك المساعدة بتقليل المخاطر من خلال:
- ترك الأغراض الشخصية في المكان عينه. الإلتزام بروتين.
 - التعرف على إرشادات للحد من خطر الوقوع وأتباعهم.
 - توجيه المريض بطريقة بسيطة.
 - إبلاغ الموظفين عن أي تغييرات عقلية أو جسدية لاحظتها عند المريض.

Bellevue Medical Center Services and Spaces



Cafeteria:

- Cafeteria room services are available between 7:00 am to 7:00 pm on weekdays and between 8:00 am and 4:00 pm on weekends and holidays. Call the cafeteria on 5402 to place your order. Please note it may take up to 30 minutes to get your order delivered.
- Fresh and healthy foods are available at our cafeteria for patient families and visitors.

Gift Shop:

A gift shop is available from 7:30am to 7:30pm where you can find an assortment of flowers, chocolates, etc.

Quiet/Healing Spaces:

- Outdoor healing garden (near hospital entrance)
- Healing room (inside the outdoor healing garden)
- Visitors lounge on all floors
- Staff unit lounges
- Cafeteria on the ground floor with terrace (available for use during the summer)

Concierge Services*:

Available concierge services (upon demand) include:

- Hairdressing service
- Taxi service
- Beauty service
- Flowers delivery
- Luggage trolley

Spiritual and Pastoral Services*:

- "Heart of Jesus" praying team
- Pastoral services
- Prayer cards

* Please inform your nurse to arrange for your needs

مستشفى ومركز بلقو الطبي الخدمات والمساحات



الكافتيريا:

- تتوفر خدمة التوصيل في الكافتيريا من الساعة ٧:٠٠ صباحاً حتى ٧:٠٠ مساءً في أيام الأسبوع وبين الساعة ٨:٠٠ صباحاً و٤:٠٠ مساءً في عطلة نهاية الأسبوع والأعياد. يمكنك الطلب عبر الإتصال على الرقم ٥٤٠٢. الرجاء الملاحظة أن التوصيل قد يحتاج ٣٠ دقيقة.
- تتوفر الأطعمة الطازجة والصحية في الكافتيريا لعائلات المرضى والزوار.

متجر الهدايا:

- يقدم متجر الهدايا مجموعات متنوعة من الزهور والشوكولا وغيرها. يفتح من الساعة ٧:٣٠ صباحاً حتى ٧:٣٠ مساءً.

أماكن الهدوء والتأمل:

- حديقة الـ Healing الخارجية في الهواء الطلق (بالقرب من مدخل المستشفى)
- غرفة الـ Healing (داخل حديقة الـ Healing الخارجية)
- صالونات الإنتظار في جميع الطوابق
- غرفة المرضى في كل قسم
- كافتيريا في الطابق الأرضي مع شرفة (متاحة للاستخدام خلال فصل الصيف)

خدمات الـ Concierge*:

- خدمات الـ Concierge المتوفرة عند الطلب وهي تضم:

- خدمة تصفيف الشعر
- خدمة طلب سيارة أجرة
- خدمات التجميل
- خدمة تسليم الزهور
- خدمة نقل الأمتعة

خدمات تأمين إحتياجات دينية وروحانية*:

- الصلاة مع فريق «قلب يسوع»
- خدمات تأمين إحتياجات دينية
- بطاقات الصلاة

*الرجاء إبلاغ الممرضة لتأمين احتياجاتك

Bellevue Medical Center

Arts and entertainment activities



There are several activities available in the hospital to ease your stay.

- WiFi Access
- Local and International TV Channels
- Entertainment and Healing Channels
- Entertainment Boxes which include the following items:
 - Crosswords
 - Sudoku
 - Mandala coloring sheets
 - Rubik's Cube
- Tablets (include: orientation video, eBooks, music, movies, games,...) Please ask the nurse to provide you with the tablet
- Music and wellness activities (please check with your nurse)
- Magazines and pamphlets (available in the magazine holder in the waiting areas)
- Entertainment corner in the cafeteria:
 - Books with healthy recipes
 - Games to pass time



مستشفى ومركز بلقو الطبي الأنشطة الفنية والترفيهية



هناك العديد من الأنشطة المتاحة في المستشفى. يرجى إبلاغ فريق التمريض لتزويدك بما تحتاجه.

• واي فاي (WiFi)

• القنوات التلفزيونية المحلية والدولية

• قنوات الترفيه والشفاء

• صندوق الترفيه الذي يتضمن:

• الكلمات المتقاطعة

• سودوكو

• ماندالا أوراق التلوين

• مكعب روبيك

• لوحات إلكترونية (يحتوي على فيديو توجيهي، كتب إلكترونية، موسيقى، أفلام، ألعاب، ...)

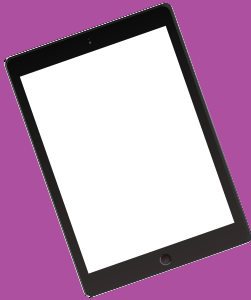
• العلاج بالموسيقى والفن وبرامج مفيدة للصحة

• مجلات ومطبوعات تثقيفية (موجودة في صالات الإنتظار)

• ركن الترفيه في الكافتيريا:

• كتب طبخ مع وصفات صحية

• ألعاب



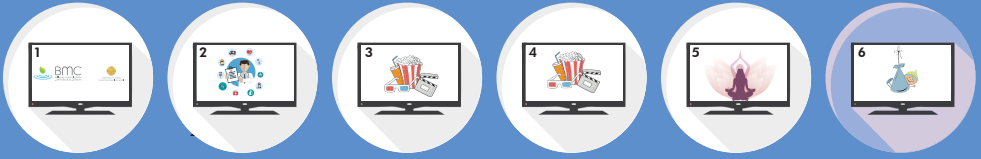
Bellevue Medical Center

Entertainment & Healing TV Channels



5 channels are available to educate, update, and entertain you and your visitors while you are in the hospital. As well, we have an additional channel at the Maternity floor that includes some tips for new moms.

نقدم ٥ قنوات لتثقيفك والترفيه عنك وعائلتك خلال وجودك في المستشفى. كذلك لدينا قناة إضافية خاصة بطابق الأمومة تتضمن نصائح للأمهات الجدد.



Channel 1: Bellevue Medical Center Announcements

This channel includes patient orientation video, general information about the hospital, and news and announcements of activities in the hospital.

قناة ١: أخبار مستشفى ومركز بلفو الطبي
تشمل هذه القناة جميع التحديثات التي عملنا ونعمل عليها. على سبيل المثال: أشرطة توجيهية، معلومات عامة عن المستشفى، الأخبار الجديدة.

Channel 2: Educational Channel

This channel includes educational materials about different health topics in form of educational videos, physicians interviews etc.

قناة ٢: قناة تعليمية
تشمل هذه القناة مواد تعليمية حول مواضيع صحية مختلفة.

مستشفى ومركز بلقو الطبي

قنوات الإسترخاء والترفيه التلفزيونية



Channel 3 & 4: Entertainment Channels

These channels include various movies with subtitles.

قناة ٣-٤: قنوات ترفيهية

تشمل هذه القنوات باقة من أجمل الافلام المترجمة.

Channel 5: Healing channel

This channel includes relaxation music and exercises that will help you heal faster.

قناة ٥: قناة ال-Healing

تشمل هذه القناة موسيقى وتمارين الإسترخاء التي تساعدك لتشفى بشكلٍ أسرع.

Channel 6: Maternity channel

This channel includes breastfeeding, parenthood, baby, and post-natal.

قناة ٦: قناة الأمومة

تشمل هذه القناة نصائح عن: الأبوة والأمومة، الرضاعة الطبيعية، نصائح لما بعد الولادة، ونصائح عن كيفية تربية الأطفال.

When Starting New Medications...



We want you and your family to be active participants in your care. Our goal is to give you a better understanding of your new medications and their side effects.

How can we help?

We encourage you to ask your nurse/clinical pharmacist these 4 questions about your new medications:

- What is the name of the medication?
- Why am I taking it?
- What are some possible side effects?
- How should i take it and for how long?

They will provide you with the needed information



عند بدء أدوية جديدة...



نريد أن تكون أنت وعائلتك جزء من العلاج. هدفنا أن نقدم معلومات متكاملة عن أدويةك وأثارهم الجانبية.

كيف يمكننا المساعدة؟

نشجعك أن تسأل ممرضتك / الصيدلي هذه الأسئلة عن أدويةك الجديدة :

- ما إسم الدواء؟
- لماذا تأخذه؟
- ما هي العوارض الجانبية؟
- كيف تأخذه ولكم من الوقت؟

وسوف يوفر لك كل المعلومات اللازمة.



Common medications for adult patients and their side effect



We want you to know about the medications that you may be given during your hospital stay. The table below lists the most common medications used, their indications and their common side effects. Please ask your nurse/clinical pharmacist if you have any questions about any of the medications.

MEDICATION	INDICATION	SIDE EFFECTS
PAIN KILLERS	Pain relief	Nausea, stomach pain, dizziness, fatigue, headaches, rash, allergic reaction, confusion, heartburn.
ANTACIDS	Heart burn relief, reflux treatment, stomach ulcers treatment	Nausea, diarrhea, weakness, headache, constipation, dizziness, fever, chills, big weight loss, feeling tired or weak, very bad belly pain, signs of an allergic reaction, like rash; itching; red, swollen, blistered, or peeling skin with or without fever.
ANTI-ANXIETY	Stress and anxiety treatment	Weight loss/gain, dizziness, confusion, memory loss, agitation, irritability, muscle tremor, hallucination, not able to sleep, increase suicidal ideation, increase anxiety.
ANTIBIOTICS	Infections prevention and treatment	Diarrhea, feeling tired or weak, muscle or stomach pain, rash, fungal infection, fever, stomach pain, mouth sores/irritations.
BLOOD THINNERS/ ANTICOAGULANTS	Blood clot prevention and treatment	Dark red or brown urine, bleeding, shortness of breath, nose/gum bleed, severe bruising, headache, dizziness, weakness, purple skin.
BLOOD THINNERS/ ANTI-PLATLETS	Heart attack or stroke prevention and treatment, heart or brain stent clot prevention	Nausea, diarrhea, rash, itching, blood in urine, nosebleeds, stomach pain.

MEDICATION	INDICATION	SIDE EFFECTS
ANTI-NAUSEA	Nausea vomiting prevention and treatment	Diarrhea, belly/stomach pain, dizziness, blurred vision, chest pain/pressure fever, chills, feeling very sleepy, allergic reaction, slow heartbeat.
SLEEP MEDICATIONS	Sleep problems treatment	Tolerance, sleepwalking, drowsiness, memory loss, falling, change in balance, signs of an allergic reaction, like rash; itching; red, swollen, blistered, or peeling skin with or without fever. Shortness of breath, muscle pain, low mood, hallucinations, blurred vision.
CORTISONE/ CORTICOSTEROIDS	Allergy, asthma, inflammation, adrenal gland problems, blood problems	Inhaled: nosebleed, cough, oral fungi. Injection: weakness, bruising, skin thinning, muscle weakness, eye problems.
STOOL SOFTENERS/ LAXATIVES	Constipation treatment	Bloating, abdominal cramps, dehydration, headaches, dizziness, feeling sick, headache, diarrhea in case of excessive use.
WATER PILL/ DIURETICS	Get rid of extra fluid, high blood treatment	Dizziness, dehydration, feeling tired or weak, decrease sodium level in the blood, muscle cramps, joint problems (gout), erectile dysfunction (impotence), fever, chills, abnormal tingling sensation.
CHOLESTEROL LOWERING MEDICATIONS	Lower cholesterol and triglycerides, lower the chance of heart attack and stroke	Muscle pain, vomiting, stomach/ belly pain, brown urines, cough, headache, constipation, runny/stuffy nose, not able to sleep, joint pain.
HEART MEDICATIONS	High blood pressure treatment, heart attack and stroke prevention and treatment, heart failure treatment	Dizziness, cough, headache, flushing, belly pain , tiredness, rash, chest pain, hypotension, slow/fast heartbeat.
Heart rhythm irregularities/ Anti-Arrhythmic	Treatment of heartbeat problems	Constipation, nausea, vomiting stomach upset, feeling tired.

الأدوية الشائعة للمرضى البالغين وتأثيراتهم الجانبية



نريد منك أن تعرف عن الأدوية التي قد تعطى لك خلال وجودك في المستشفى.
يتخلل الجدول أدناه الأدوية الأكثر شيوعاً. ومؤثراتها والآثار الجانبية.
إذا كان لديك أي أسئلة حول أي من الأدوية الرجاء سؤال الممرضة / الصيدلي السريري .

الدواء	دواعي الإستعمال	الآثار الجانبية
أدوية تخفيف الألم	تخفيف الألم	الغثيان، آلام في المعدة، دوخة، تعب، صداع، طفح جلدي، حساسية، ارتباك، حرقة.
مضادات الحموضة	وقاية وعلاج القرحة، إرتياح من حرقة المعدة	دوخة، وجع رأس، ألم في البطن، إسهال، إمساك، ضعف، حمة، قشعريرة، فقدان كبير للوزن، حساسية، مثل الطفح الجلدي، أو تقشير الجلد مع أو دون حمى.
أدوية للحد من القلق	علاج الإجهاد والقلق	طفح الجلدي، إسهال، إمساك، ضعف، آلام في المعدة أو العضلات، العدوى الفطرية، حمة، تقرحات الفم.
مضادات حيوية	وقاية وعلاج الالتهابات البكتيرية	طفح الجلدي، إسهال، إمساك، ضعف، آلام في المعدة أو العضلات، العدوى الفطرية، حمة، تقرحات الفم.
مميعات الدم/ مضادات التخثر	علاج ووقاية من جلطات الدم	بول أحمر داكن أو بني، نزيف، ضيق في التنفس، نزيف الأنف / اللثة، صداع، دوخة، ضعف، أنار كدمات.
مميعات الدم/ مضادات الصفائح	علاج ووقاية من النوبات القلبية أو السكتات الدماغية	غثيان، إسهال، طفح جلدي، حكة، دم في البول، نزيف من الأنف، آلام في المعدة.

الدواء	دواعي الإستعمال	الآثار الجانبية
أدوية مكافحة الغثيان	وقاية وعلاج من الغثيان والقيء	إسهال، آلام في المعدة، دوخة، رؤية غير واضحة، آلام في الصدر، حمى، قشعريرة، شعور بالنعاس، حساسية، بطء ضربات القلب.
أدوية علاج مشاكل النوم	علاج مشاكل النوم	سير خلال النوم، نعاس، فقدان الذاكرة، فقدان التوازن، حساسية، مثل الطفح الجلدي، أو تقشير الجلد مع أو بدون حمى، ضيق في التنفس، آلام في العضلات، مزاج سيئ، هلوسة، رؤية غير واضحة.
كورتيزون / الستيرويدات القشرية	علاج الحساسية، الربو، التهاب، مشاكل الغدة الكظرية، مشاكل الدم	بالمنشقة: نزيف في الأنف، سعال، فطريات فموية، حقن: ضعف، آثار كدمات، ترقق الجلد، ضعف العضلات، مشاكل في العيون.
المسهلات	علاج الإمساك	انتفاخ، تشنجات في البطن، جفاف، صداع، دوخة، شعور بالمرض، إسهال في حالة الاستخدام المفرط.
أدوية التخلص من السوائل الزائدة	يخلص من السوائل الزائدة، ويعالج ارتفاع ضغط الدم	دوخة، جفاف، شعور بالتعب، انخفاض مستوى الصوديوم في الدم، تشنجات العضلات، عدم القدرة على الانتصاب (العجز الجنسي)، الحمى، قشعريرة، الإحساس بوخز غير طبيعي، آلام المفاصل.
أدوية الكوليسترول	يخفض الكوليسترول والدهون الثلاثية، ويقلل من فرصة الإصابة بأزمة قلبية والسكتات الدماغية	آلام في العضلات، تقيؤ، آلام في البطن، بول البني، سعال، صداع، إمساك، سيلان/ انسداد الأنف، عدم القدرة على النوم، آلام المفاصل.
أدوية القلب أدوية الضغط	علاج ووقاية من ارتفاع ضغط الدم، والنوبات القلبية والعلاج من السكتات الدماغية، وعلاج فشل القلب	دوخة، سعال، صداع، احمرار، آلام في البطن، تعب، طفح جلدي، ألم في الصدر، انخفاض ضغط الدم، بطء / سرعة ضربات القلب.
أدوية مكافحة عدم اتساق نبضات القلب	علاج مشاكل ضربات القلب	إمساك، غثيان، تقيؤ، اضطراب في المعدة، الشعور بالتعب.